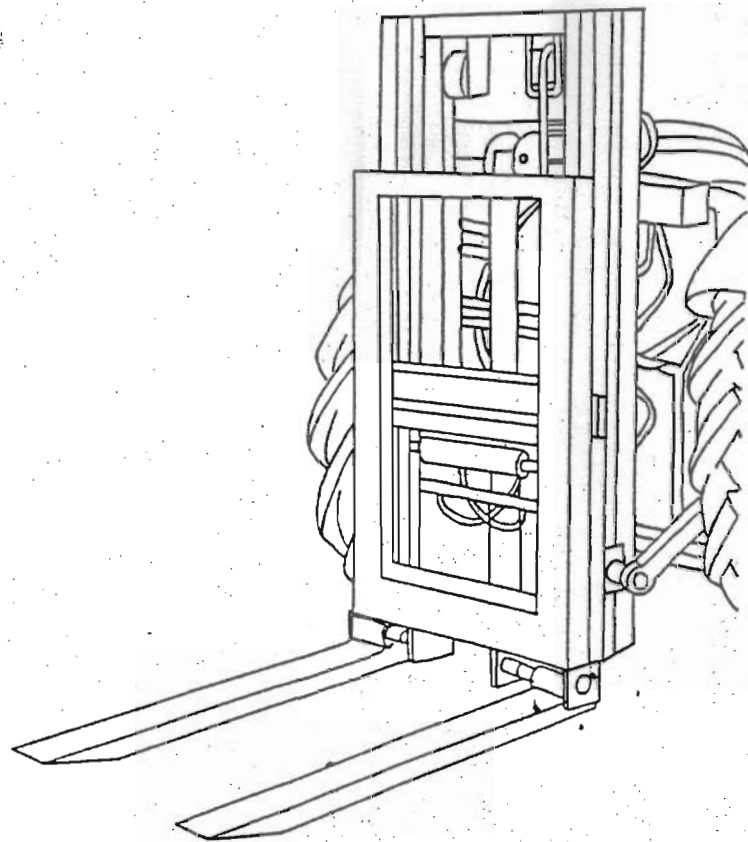


# ELEVATEURS A FOURCHES



VERT SERVICE S.A.

Rue de Nazareth 10 - 4651 BATTICE (Belgique)

☎ 00.32.87.67.89.48 - ☐ 00.32.87.66.07.55

## PREFACE

Ce manuel veut indiquer toutes les normes qui servent à prévenir les accidents, à l'entretien des élévateurs afin de garantir le meilleur fonctionnement en sécurité de l'appareil. Pour cela nous conseillons une lecture attentive et un suivi scrupuleux de toutes les opérations décrites avant la mise en route, pendant l'utilisation et lors de l'entretien de votre appareil.

VERT SERVICE décline toute responsabilité pour les dommages en ce qui concerne la non-observation des instructions indiquées dans ce manuel.

## IDENTIFICATION DU MATERIEL

Tous les élévateurs sortent de notre usine avec une plaque métallique, située à côté du distributeur.

VERT SERVICE B-4651 BATTICE BELGIQUE- BELGIEN		CE	
TYPE TYP	ANNEE JAHR		
NUMERO NUMMER	TOURS MAX DREHZAHL	T/MIN U/MIN	
POIDS GEWICHT	PUISSANCE MAX. MAX. LEISTUNG	Kw	

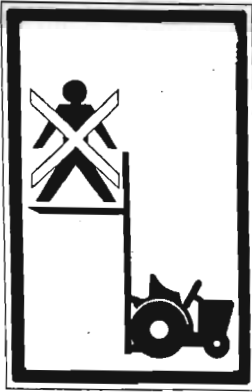


## NORMES DE SECURITE

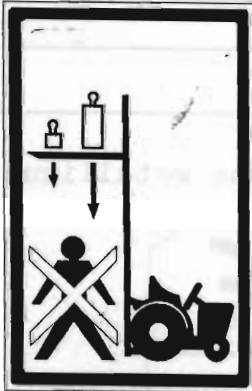
Avant de travailler avec l'élévateur lire et observer scrupuleusement les règles suivantes:

- l'élévateur ne doit être utilisé que par de personnes qui bien connaissent l'appareil et qui sont au courant des risques et des dommages qu'un élévateur pourrait causer. C'est la même chose pour les travaux d'assistance et d'entretien.
- l'attelage d'un élévateur sur le tracteur implique une variation de la répartition des charges sur les assieux et de suite un transfert du centre de gravité du tracteur. Pour une application éventuelle de contrepoids pour la réparation de l'équilibre consulter le mode d'emploi du tracteur.
- les positions qui pourraient être un danger sont indiquées avec les symboles suivants:

Le soulever et le transport des personnes est rigoureusement interdit.



La personne de manoeuvre doit s'assurer qu'il n'y a pas de personnes à côté de la machine pendant le travail. En outre il faut commander l'élévateur sur le tracteur.



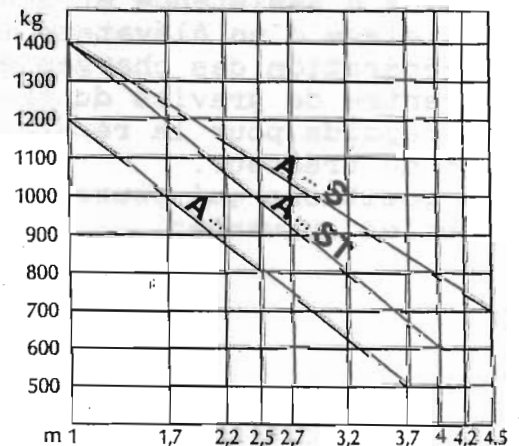
- Pour le transport sur route respecter les règles de circulation en vigueur dans le pays.
- Attention! Près des parties hydrauliques en mouvement il y a le danger de s'écraser.



ACHTUNG! QUETSCHGEFAHR  
ATTENZIONE! PERICOLO DI SCHIACCIAMENTO  
ATTENTION! DANGER OF CRUSHING  
ATTENTION! DANGER D'ECRASEMENT

- La portée d'élévation maxima permise est en raison de l'hauteur d'élévation en proportion inverse (v. diagramme à côté)
- Ce diagramme est illustré sur la plaque de l'élévateur.

Hubkraft - portata - portée - lifting power - carga

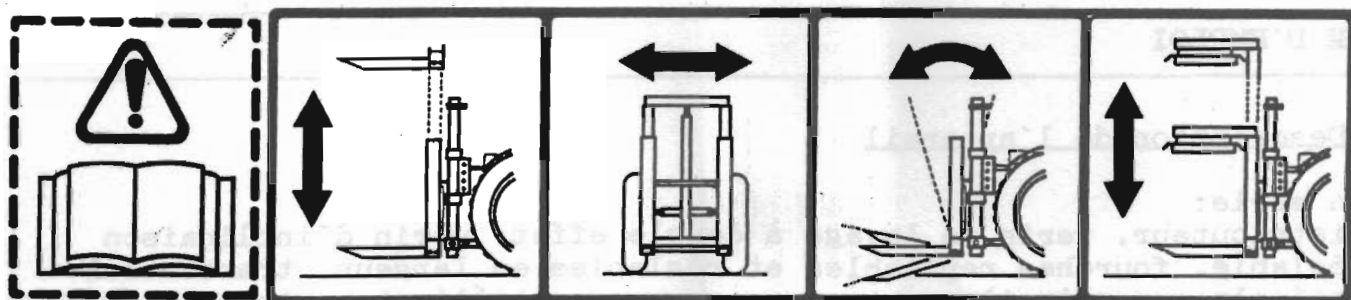


Hubhöhe - alzata - hauteur d'élévation - lifting height - altura

- Consolider l'élévateur avec la chaîne de sécurité prévue sur le châssis du tracteur.
- Au moment de la jonction des tuyaux au tracteur, s'assurer que ni le circuit hydraulique du tracteur ni celui de l'élévateur ne soient sous pression-consulter le mode d'emploi du tracteur.
- Connecter les prises rapides après avoir contrôlé que celles soient bien nettoyées.

### 3. Explication leviers commande

L'élévateur vient commandé manuellement par un distributeur hydraulique lequel mouvements sont visibles sur la plaque prévue. Le fonctionnement de ces commandes dépend de la connection correcte de tous les deux tyaux hydrauliques.



élévation

translation

inclinaison

pince-caisse  
(sur demande)

La pince caisse/palox n'est pas montée en série, mais seulement comme accessoire sur demande.

Le fonctionnement correcte du distributeur est garantie avec une température de - 10 degré C. jusqu'à + 40 degré C.

---

### DATES TECHNIQUES

---



- La portée maxima se réfère à une hauteur de 1 m du sol et à une distribution uniforme sur l'entière longueur de tous les deux fourches. L'utilisation d'une seule fourche a de conséquence une bis-section de la portée maxima!



- La portée maxima de l'élévateur est limitée par une soupape de diminution pression.

- Utiliser l'élévateur seulement pour le mouvement du matériel prévu pour le transport sur fourches (palette, caisse); les fourches doivent se trouver l'une le plus loin possible de l'autre.
- Tenir la charge pendant le transport la plus proche possible au tracteur (incliné) et la plus près possible au terrain (basse).
- Suivre scrupuleusement les normes pour l'entretien indiquées sur la page 18.
- Ne pas effectuer de modifications sur l'appareil; modifications arbitraires excluent la maison constructrice de toutes responsabilités en cas de dommages.
- Ultérieures normes de sécurité spécifiques sont indiquées dans les chapitres mode d'emploi et entretien et sont caractérisées avec le signe suivant:



## MODE D'EMPLOI

### 1. Description de l'appareil

- En série:  
distributeur, verin de levage à double effet, verin d'inclinaison réglable, fourches repliables et réglables en largeur, translation latérale sur glissières, tuyaux accompagnant élévateur-tracteur, prises rapides, grille de protection, chaîne de sécurité sur troisième point

### 2. Montage sur tracteur

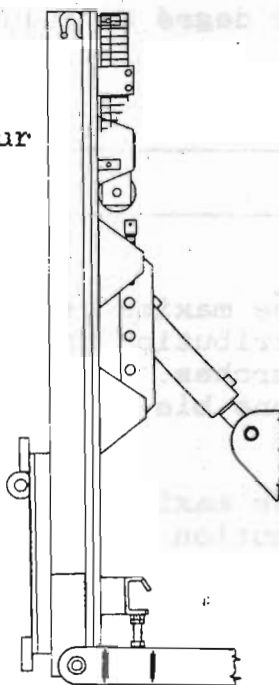


- Ne pas s'arrêter entre tracteur et élévateur en montant l'appareil.

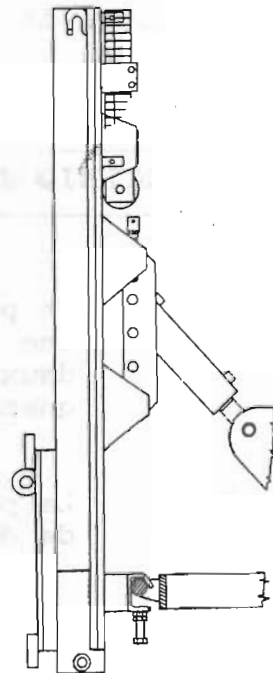
- Fixer l'élévateur sur le tracteur dans une manière suivante:



- Assurez-vous, que l'élévateur soit fixé correctement sur les trois points.



1.



2.

Type	hauteur d'élév. mt	portée max kg	translation cm	inclinaison +- degre	poids kg	dimensions mt
A 200 ST	2,0	1.400	18	12	368	1,46
A 250 ST	2,5	1.400	18	12	385	1,61
A 320 ST	3,2	1.400	18	12	423	1,86
A 400 ST	4,0	1.400	18	12	457	2,17
A 170 S	1,8	1.400	18	12	295	1,65
A 220 S	2,2	1.400	18	12	320	1,86
A 270 S	2,7	1.400	18	12	335	2,11
A 320 S	3,2	1.400	18	12	355	2,36
A 370 S	3,7	1.400	18	12	379	2,56
A 450 S	4,5	1.400	18	12	438	2,84
A 170	1,8	1.200	18	12	285	1,65
A 220	2,2	1.200	18	12	305	1,82
A 270	2,7	1.200	18	12	318	2,08
A 320	3,2	1.200	18	12	338	2,32
A 370	3,7	1.200	18	12	361	2,58
A 15	1,7	700	-	-	130	2,04

### ENTRETIEN

- Graisser périodiquement mâts, paliers et chaînes; On conseille d'utiliser la graisse Agip GR LP 2 repoussant l'eau.



- Contrôler régulièrement l'entière installation hydraulique à propos des fuites. Dans ces cas-là changer urgentement les pièces abimés!



- Contrôler périodiquement que les deux chaînes soient uniformément tendues. Fixez-les éventuellement avec le tendeur prévu.



- Tous les travaux d'entretien sur l'installation hydraulique doivent avoir lieu avec l'appareil abaissé sur le sol.

- Utiliser seulement des pièces de réchange d'origine qui sont en vente pres des revendeurs.

### TRANSPORT ET STOCKAGE

- L'élévateur vient bloqué avec boulons et goupilles dans une position d'inclinaison légèrement en avant, afin d'avoir le centre de gravité à moitié. Ce n'est plus si facile que l'élévateur capote dans le magasin ou pendant le transport.

- L'élévateur est expressément équipé avec de crochets pour faciliter le chargement ou déchargement par une grue.
- L'élévateur est pliant en otant les boulons de blocage. Ne faites cette operation qu'avec un élévateur ou grue aptes.



- N'exécutez pas cette operation manuellement, car l'élévateur est trop lourd.
- Si l'élévateur vient transporté en position verticale, il faut le bien consolider sur le camion (ev. sur palette).

---

## GARANTIE

---

VERT SERVICE garante pour ses produits un an à partir de la date du bulletin de livraison. La garantie se refère aux défauts de construction.

On conseille au client de contrôler l'appareil déjà à la reception et d'informer le transporteur sur un dommage eventuel - (lettre signée par le transporteur).

La garantie déchoit aux dommages resultants d'une non-observation des instructions indiquées dans ce manuel.

---

## DECLARATION DE CONFORMITE 89/392/CEE

---

VERT SERVICE S.A.  
Rue de Nazareth 10 - 4651 BATTICE (Belgique)  
☎ 00.32.87.67.89.48 - ☎ 00.32.87.66.07.55  
E-mail: info@vertservice.net  
Web: www.vertservice.net

D E C L A R E

QUE LES ELEVATEURS NOMMES DANS LE TABLEAU "DATES TECHNIQUES" SUR CE MANUEL CORRESPONDENT A LA NORME 89/392/CEE