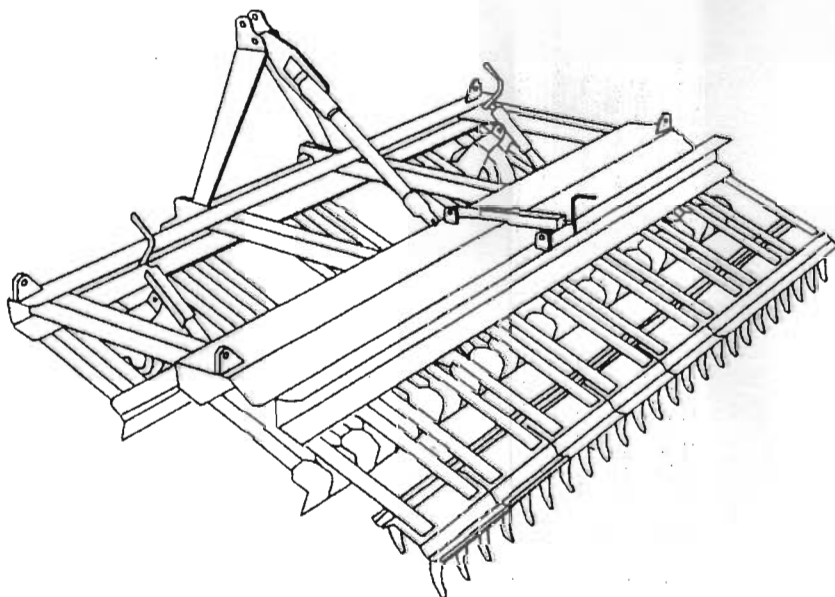


MANUEL DE L'UTILISATION

AERATEUR DE PRAIRIE



CE

Vert Service S.A.

Rue de Nazareth, 10 - 4651 Battice (BELGIQUE)

☎ 00.32.(0)87.67.89.48 - 📠 00.32.(0)87.66.07.75

Instructions d'utilisation

Mise en service



Avant d'entreprendre toute opération de mise en service de la machine, l'opérateur doit s'assurer de la stabilité et de l'immobilité de la machine et de ses composants. Chaque fois qu'il devra intervenir sur la machine, il aura au préalable coupé tous les organes du tracteur (moteur, pression hydraulique), attendu l'arrêt complet de la machine et retiré la clé de contact. Chaque fois qu'il devra manœuvrer la machine à l'aide du tracteur, il aura au préalable contrôlé que personne ne se trouve dans les zones de danger, telles qu'elles ressortent des prescriptions générales de sécurité

Attelage de la machine

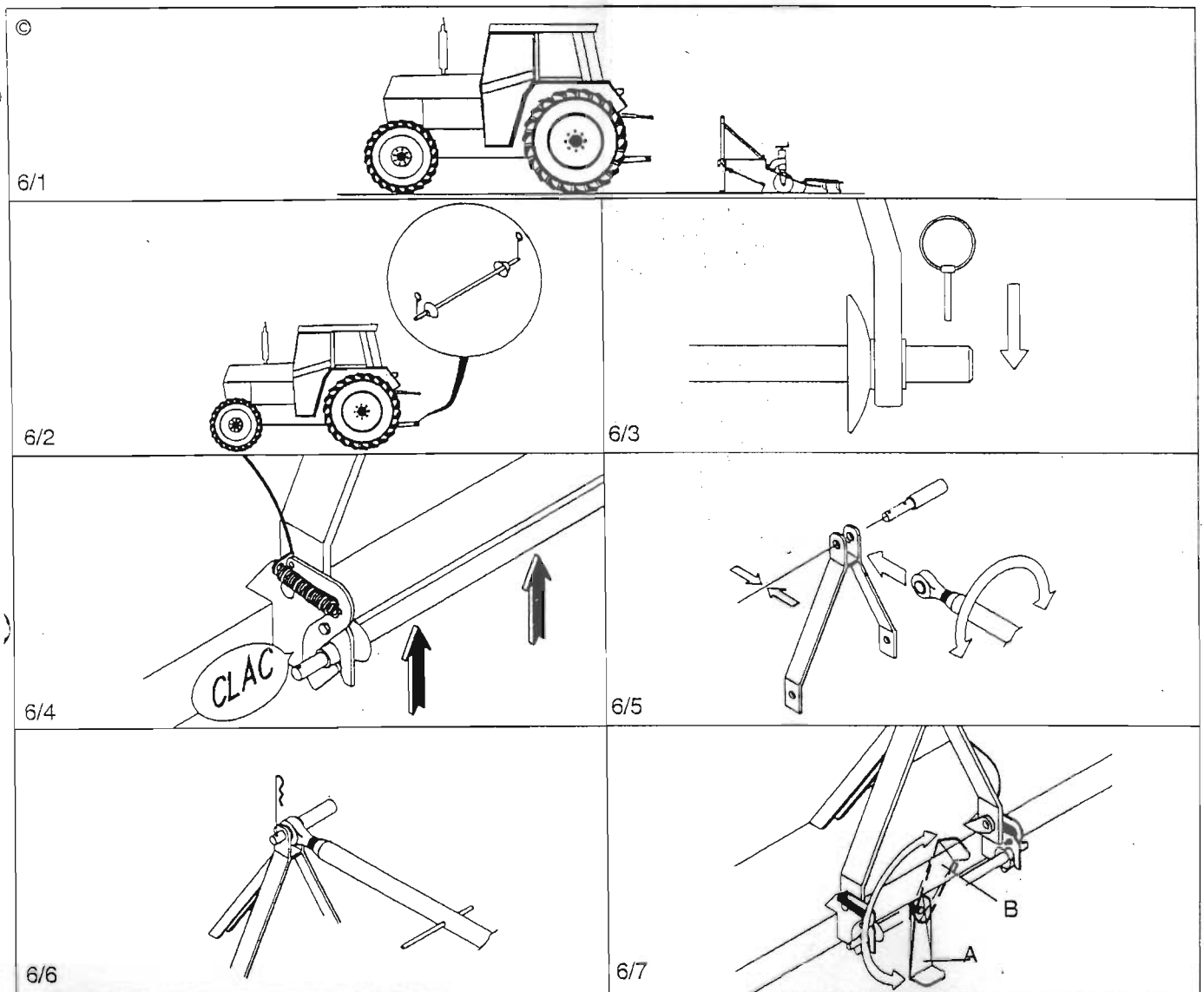
Les aérateurs de prairie s'adaptent à tous les tracteurs munis d'un relevage 3 points normalisé. Ils sont équipés d'une barre d'attelage inférieure pourvue de tourillons de diamètre 28 mm pour tracteurs de 2^{ème} catégorie (à l'exception des modèles 2,40 m qui sont équipés d'une barre d'attelage à tourillons de diamètre 22 mm pour les tracteurs de 1^{ère} catégorie). Néanmoins, les barres de catégorie I et II sont toujours disponibles en option. Cette barre ronde constitue un système d'attelage rapide permettant d'atteler aisément votre aérateur de prairies.

- 1° Pour l'accrochage, l'aérateur doit être stationné sur une surface bien plane dans le même plan horizontal que le tracteur (voir figure 6/1).
- 2° Fixer la barre ronde aux bras de relevage du tracteur (voir figure 6/2) et placer les goupilles de sécurité (voir figure 6/3).
- 3° Manœuvrer le tracteur pour ajuster la barre en-dessous des 2 points de fixation de l'aérateur.
- 4° Accrocher l'aérateur en faisant monter le relevage jusqu'à ce que la barre ronde soit verrouillée dans les deux crochets à ressorts (voir figure 6/4).
- 5° Retirer la broche de 3^{ème} point de la machine après en avoir extrait la goupille de sécurité.
- 6° Régler la longueur du tirant du 3^{ème} point de manière à ce que son œillet se positionne exactement dans l'axe du logement de la broche de 3^{ème} point de la machine (voir figure 6/5).

- 7° Insérer la broche du 3^{ème} point et replacer la goupille de sécurité (voir figure 6/6).
- 8° Effectuer les branchements hydrauliques éventuels.
- 9° Lever l'aérateur à l'aide du relevage du tracteur.
- 10° Faire pivoter la béquille centrale A (voir figure 6/7) de manière à ce qu'elle vienne s'appuyer sur la patte d'arrêt B.

Décrochage

- 1° Avant de décrocher, commencer par remettre la béquille centrale de la machine en position de stationnement.
- 2° Abaisser le relevage du tracteur de manière à poser la machine à terre.
- 3° Poursuivre la descente du relevage en tirant sur la corde en nylon de manière à déverrouiller les crochets de fermeture de l'attelage.
- 4° Décrocher le tirant de 3^{ème} point et débrancher les raccords hydrauliques.
- 5° Replacer la barre d'attelage sur la machine afin de ne pas l'égarer.



Réglages de mise en service



Avant chaque utilisation de la machine, il faut procéder à une vérification complète de la machine (principalement serrage de tous les écrous et boulons).

La machine au travail

La vitesse de travail préconisée est de l'ordre de 7 km/h. Cependant, il y aura lieu de l'adapter en fonction du type de sol et des conditions climatiques. De même, les différents réglages de la machine seront déterminés par le type de travail à réaliser (aération/scarification - ébousage - étaupinage - émoussage - ..), la consistance du terrain et le degré d'humidité au sol.

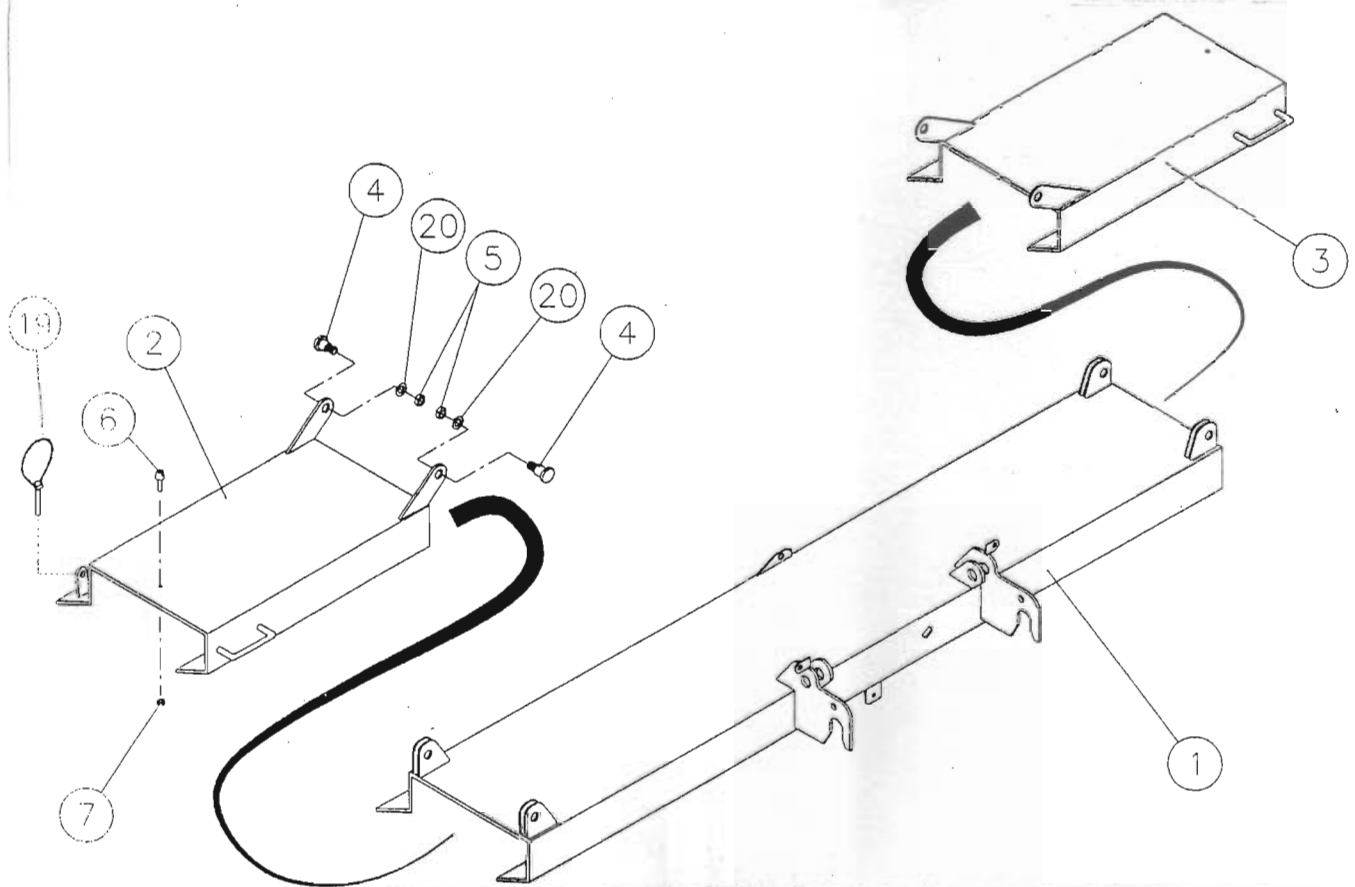
Avant et après l'hiver, on travaille vigoureusement les prairies avec tout le poids de la machine et surtout à l'aide des rateaux aérateurs (machine inclinée vers l'arrière et rateaux abaissés) pour étaupiner et arracher les herbes mortes.

En saison, aérez et ébousez la parcelle pâturée dès après le départ du troupeau: la valeur énergétique des bouses est d'autant plus importante que les bouses sont fraîches.

Les refus seront fauchés avant d'aérer, sinon ils risquent de se coucher sur les bouses qui ne se détacheront pas convenablement et ne s'étaleront pas suffisamment (Utilisez par exemple une tondeuse de refus).

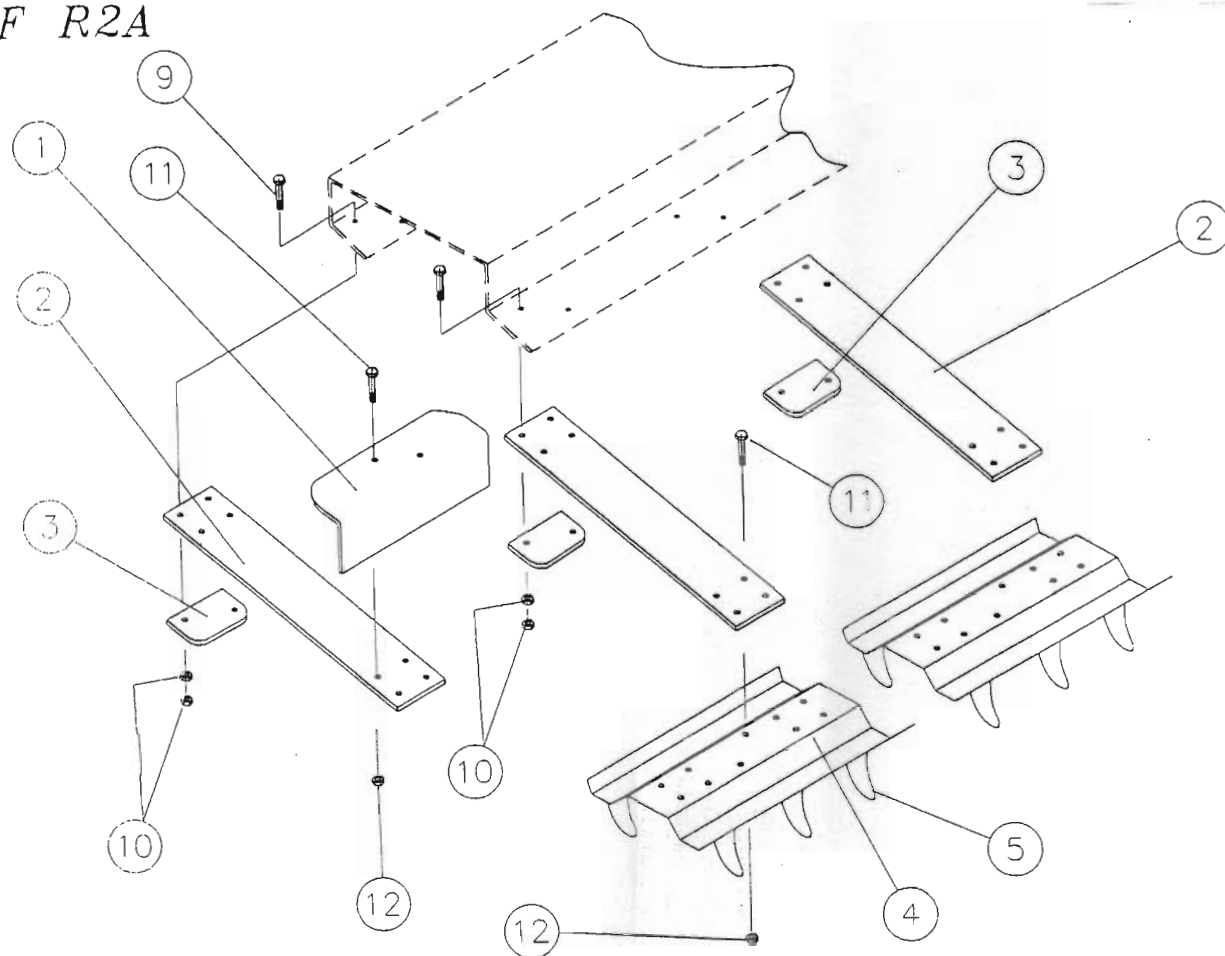
Au travail, placez toujours le relevage du tracteur en position basse de manière à ce que la machine suive parfaitement les dénivellations du terrain.

Pour obtenir un rendement maximum, il faut savoir tirer parti de conditions atmosphériques favorables: une légère humidité favorisera l'absorption des matières nutritives des bouses. Profitez donc d'une légère bruine ou de la rosée du soir par temps sec. Evitez les conditions trop humides durant lesquelles la végétation pourrait s'arracher. De même, il est recommandé de ne pas travailler les prairies avant une période de gel ou de sécheresse qui stopperait la croissance de la végétation. En règle générale, la végétation doit être suffisamment forte pour résorber rapidement son stress dû au passage de l'aérateur et ainsi regagner rapidement du terrain sur les bouses et les mauvaises herbes arrachées.



AER-P01		CHASSIS MANUELS	HAND-GEVOUWEN CHASSIS	MANUAL FOLDING CHASSIS	HAND-GEHOBENES CHASSIS		
08/07/1998		Structure	Structuur	Structure	Struktur		
Nr	REF.	DENOMINATION	BENAMING	SPECIFICATION	BENENNUNG	TECHN. REF.	Qty
1	J17123001	Chassis central (manuel)	Centraal chassis (handgevouwen)	Central chassis (manual)	Zentrairahmen (handgehoben)	BF 2.4m	1
	J17123002	Chassis central (manuel)	Centraal chassis (handgevouwen)	Central chassis (manual)	Zentrairahmen (handgehoben)	BF 3.0m	1
2	J26730600	Allonge droite (manuelle)	Rechtere verlengstuk (handgevouwen)	Right extension (manual)	Rechtes Verlängerungsstück (handgehoben)	BF 0.6m	SM
3	J26720600	Allonge gauche (manuelle)	Linkere verlengstuk (handgevouwen)	Left extension (manual)	Linkes Verlängerungsstück (handgehoben)	BF 0.6m	SM
4	J12340204	Axe charnière	Scharnieras	Hinge axis	Scharnierachse		SM
5	BEA16G.00	Ecrou autoserrant	Borgmoer	Safety nut	Sicherheitsmutter	M16	SM
6	J26717000	Silent-bloc	Silent-bloc	Silent-bloc	Silent-block		SM
7	BEA06G.00	Ecrou autoserrant	Borgmoer	Safety nut	Sicherheitsmutter	M6	SM
8	B16X35G.0T	Boulon	Bout	Bolt	Schraubenbolzen	M16X35	SM
9	BEA16G.00	Ecrou autoserrant	Borgmoer	Safety nut	Sicherheitsmutter	M16	SM
10	B16X40G.0T	Boulon	Bout	Bolt	Schraubenbolzen	M16X40	SM
11	J17123005	Chassis central (manuel)	Centraal chassis (handgevouwen)	Central chassis (manual)	Zentraichassis (handgehoben)	EB 2.4m	1
	J17123006	Chassis central (manuel)	Centraal chassis (handgevouwen)	Central chassis (manual)	Zentraichassis (handgehoben)	EB 3.0m	1
12	J52742060	Allonge droite (manuelle)	Rechtere verlengstuk (handgevouwen)	Right extension (manual)	Rechtes Verlängerungsstück (handgehoben)	EB 0.6m	SM
13	J52743060	Allonge gauche (manuelle)	Linkere verlengstuk (handgevouwen)	Left extension (manual)	Linkes Verlängerungsstück (handgehoben)	EB 0.6m	SM
14	J52744240	3ème profil châssis central	Achterprofiel voor centraal chassis	Central chassis 3rd profile	3 hintere Profile für den Zentrairahmen	EB 2.4m	1
	J52744300	3ème profil châssis central	Achterprofiel voor centraal chassis	Central chassis 3rd profile	3 hintere Profile für den Zentrairahmen	EB 3.0m	1
15	J52744060	3ème profil d'allonge	Achterprofiel voor verlengstuk	Extension 3rd profile	3 Verlängerungsprofile	EB 0.6m	SM
16	J52723000	Manivelle de réglage	Afsteelzwengel	Adjusting crank	Regelungskurbel		SM
17	B16X45G.0T	Boulon	Bout	Bolt	Schraubenbolzen	M16X45	SM
18	J52745000	Butée de repliage	Toevouwstut	Folding stop device	Stütze für den Gummidämpfer	50 cm EB	SM
19	J22220153	Goupille clips	Clip pen	Clips pin	Klips Splint	O-9	2
20	BR16G.000	Rondelle	Schijf	Washer	Scheibe	17X30X3	SM

BF R2A



AER-P04

08/07/98

**OUTILS pour
BF/R2A et
BF/R2S**

**WERKTUIGEN
voor BF/R2A en
BF/R2S**

**TOOLS FOR
BF/R 2A AND
BF/R2S**

**WERKZEUGE
FÜR BF/R 2A
UND BF/R2S**

Nr	REF.	DENOMINATION	BENAMING	SPECIFICATION	BENENNUNG	TECHN. REF.	Qty
1	J26710000	Palette ébouseuse	Vladeverspreidingsblad	Spreading scraper	Verteilerschauffel	30cm	SM
2	J52712000	Lame de ressort	Veerblad	Spring leaf	Federblatt	100X5X495	SM
3	J26713000	Contre-lame	Tegenblad	Counter leaf	Gegenblatt	100X4X80	SM
4	J52750000	Rateau aérateur	Verluchtingskam	Ventilating rake	Belüftungsrechen	30cm	SM
5	J12340073	Dent de rateau à souder	Lasbare kamtand	Rake-tooth to weld	Zuverschweißender Rechenzahn		SM
6	J52720000	Contre-lame	Tegenblad	Counter-leaf	Gegenblatt	50X8X75	SM
7	J52710000	Lame de ressort	Veerblad	Spring-leaf	Federblatt	50X4X480	SM
8	J26718000	Palette ébouseuse	Vladeverspreidingsblad	Spreading scraper	Verteilerschauffel	15cm	SM
9	B08X30G.0T	Boulon	Bout	Bolt	Schraubenbolzen	M8X30	SM
10	BE08G.000	Ecrou	Moer	Nut	Mutter	M8	SM
11	B08X20G.0T	Boulon	Bout	Bolt	Schraubenbolzen	M8X20	SM
12	BEA08G.00	Ecrou autoserrant	Borgmoer	Safety nut	Sicherheitsmutter	M8	SM